



Associazione Volontari Italiani del Sangue

Viale E. Forlanini, 23 – 20134 Milano

Tel. 02/70006786 – Fax. 02/70006643

Sito Internet: www.avis.it - Email: avis.nazionale@avis.it



Programma per la gestione associativa

Versione 5.3.x

Gestione SMS

Sviluppato per AVIS da:

Me.S.I.S. s.r.l.

Sede legale: via cluentina 35/B - 62100 Piediripa di Macerata (MC)

Sede operativa: via dei velini 19/H - 62100 Macerata (MC)

Tel. 0733/231863 - Fax 0733/230285

Sito Internet: www.mesis.it - Email: mesis@mesis.it

Gestione SMS in AssoAvis.....	2
Configurazione SMS.....	2
Gestione modelli SMS	3
Invio SMS per COMPLEANNO	5
Gestione spedizioni.....	5
Modifica/Eliminazione SMS in fase di spedizione.....	7
Verifica crediti.....	7
Verifica numeri cellulare	7
Verifica numeri cellulare da – Gestione SMS.....	8
Verifica numeri cellulare da – Ricerca donatori.....	8
Controllo del risultato della verifica numeri di cellulare.....	8
Correzione dei numeri di Cellulare errati.....	8
Accesso al SITO WEB di controllo SMS	9
Gestione SMS - Verifica dell’invio degli SMS	9
Dettaglio SMS inviati.....	10
Rispedizioni SMS bloccati per Crediti Insufficienti.....	10
Verifica Numeri	11
Dettaglio Verifica Numeri	12
Verifica Numeri manuale.....	13
Configurazione servizio SMS	14
Situazione Crediti.....	15

Importante. IL SERVIZIO E' A PAGAMENTO. La spedizione degli SMS utilizzando il server Me.S.I.S. s.r.l., che verrà illustrata nel presente documento, può essere effettuata senza richiedere alcuna autorizzazione alla Me.S.I.S. s.r.l.; questo per dare la possibilità di verificare le funzionalità del servizio offerto. L’effettivo invio degli SMS ai cellulari da parte del nostro server verrà effettuato solo dopo l’acquisto dei crediti necessari. Le modalità di acquisto dei crediti possono essere consultate sul sito www.mesis.it.

Gestione SMS in AssoAvis

Dalla versione 5.2.5 di AssoAvis è possibile inviare direttamente messaggi SMS utilizzando un servizio a pagamento messo a disposizione dalla MeSIS srl. Dalla versione 5.3.18 sono state potenziate le funzionalità di invio SMS ed è stata modificata la modalità di pagamento del servizio che è passata da SMS a CREDITI. Il CREDITO permette di usufruire di vari servizi di costo differente.

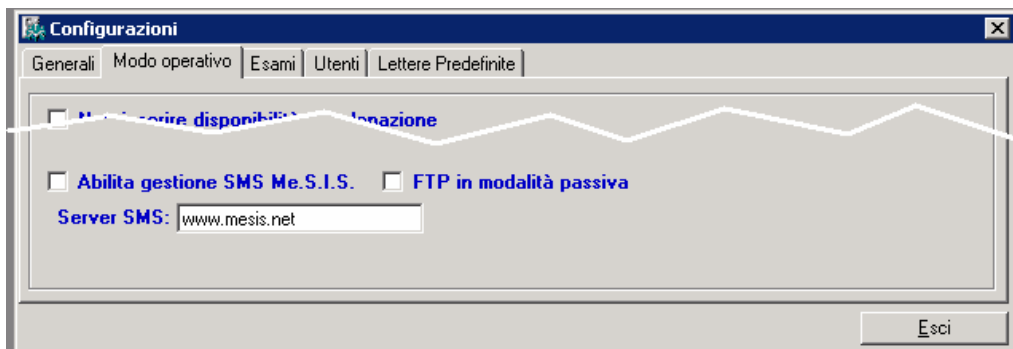
L’invio degli SMS tramite il servizio MeSIS srl sfrutta una connessione ad Internet che deve essere già presente e configurata sul computer in cui è installato AssoAvis5, gli SMS vengono inviati via FTP al Server MeSIS che si occuperà della spedizione effettiva.

L’utilizzo degli SMS è possibile in molti ambienti del programma ivi compreso l’invio di convocazioni. Il funzionamento è sostanzialmente identico alla gestione delle e.mail di fatti è presente il tasto *SMS MeSIS* nei vari ambienti del programma dove è anche presente Invio e.mail.

Affinché il programma AssoAvis abbia la possibilità di sfruttare tutte le nuove funzionalità di invio SMS ci si deve aggiornare almeno alla versione 5.3.18.0002, che può essere scaricata dal sito www.mesis.it.

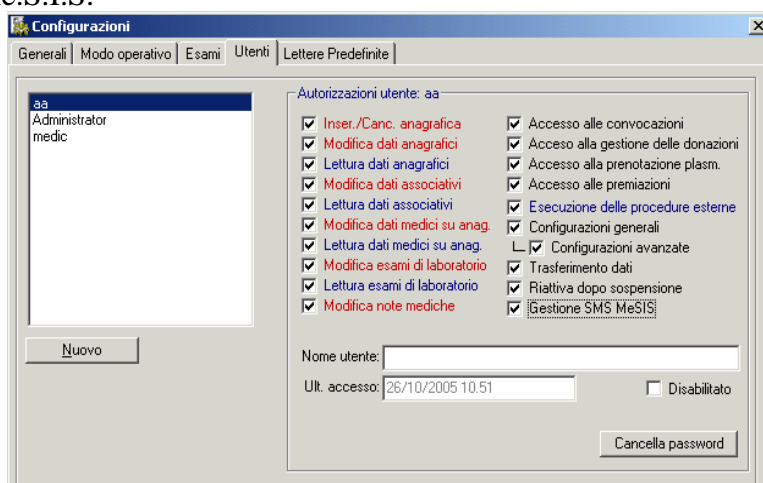
Configurazione SMS

Si accede all’ambiente di gestione SMS dal menù **File** l’opzione “**Gestione SMS**”, questo ambiente è normalmente disabilitato. Per abilitare l’ambiente di gestione SMS andare sul menù **File** opzione **Configurazioni** sezione **Modo operativo** (vedi figura sottostante)



L'abilitazione avviene spuntando la voce **Abilita gestione SMS Me.S.I.S.**

Il parametro di configurazione **FTP in modalità passiva**, posto sulla destra dell'attivazione degli SMS, normalmente non va attivato. Qualora nel procedimento di spedizione degli SMS dovessero verificarsi dei problemi tecnici, si può provare ad abilitare questa funzione, che cambia la modalità di invio al server Me.S.I.S.



Ogni singolo utente di AssoAvis è abilitato alla spedizione degli SMS; se si vuole inibire tale funzionalità a qualche utente basta togliere l'apposito privilegio (**Gestione SMS MeSIS**) dalla scheda dell'utente (vedi figura precedente).

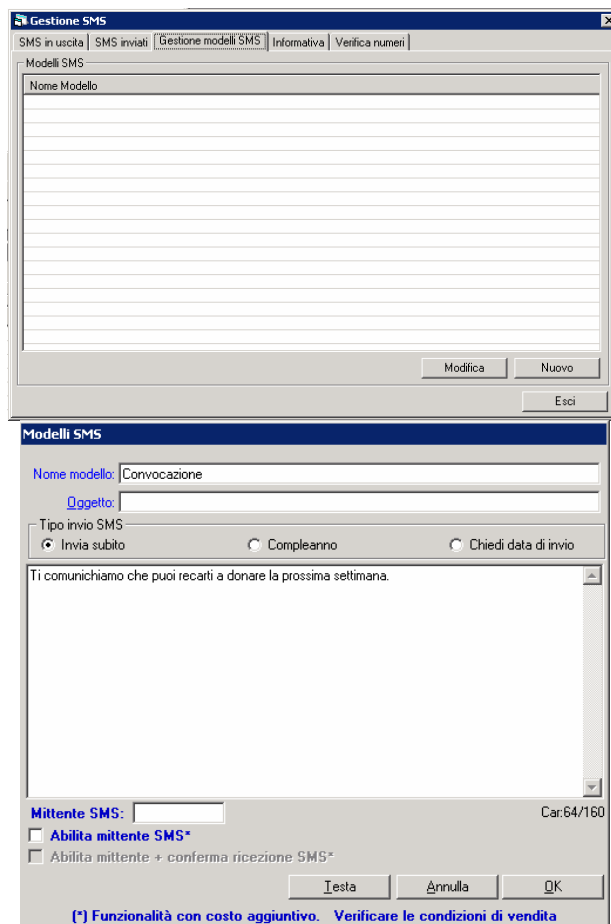
Gestione modelli SMS

Per poter inviare SMS è necessario impostare i modelli standard di SMS. In fase di invio non si potrà digitare il testo del singolo SMS ma si dovrà scegliere uno dei modelli predefiniti (così come avviene per l'invio delle e.mail).

La creazione dei modelli standard è, come per le lettere e per le e-mail, a totale discrezione di ogni singola sezione Avis; va notato che un SMS, a differenza di una lettera o di una e-mail, può contenere al più 160 caratteri.

I modelli standard si creano dal menù **File** opzione **Gestione SMS** nella sezione **Gestione modelli SMS**. Da questo ambiente si ha la possibilità di creare testi standard che possono contenere anche variabili come avviene per i Report le Lettere e le E.Mail.

Per aggiungere un nuovo modello SMS si deve cliccare su “**Nuovo**”. Verrà visualizzata la finestra riportata a destra, i campi presenti nella finestra saranno di seguito descritti singolarmente.



Nome Modello

E' il nome che si vuole assegnare al modello, sarà visualizzato come identificativo del SMS all'interno di AssoAvis.

Oggetto

E' una semplice descrizione del contenuto del SMS. Questa voce è visualizzata solo in questo ambiente ed è ignorata dal programma.

Tipo invio SMS

Si può scegliere se inviare il modello di SMS che si sta creando secondo 3 modalità:

- **Invia subito.** Il messaggio verrà inviato subito (prima possibile) dal server MeSIS.
- **Compleanno.** Il messaggio ricevuto dal server MeSIS verrà inviato in base alla data di prossimo compleanno del donatore. L'invio viene di norma eseguito dalle ore 09:00 del giorno del compleanno.
- **Chiedi data invio.** In fase di preparazione dell'SMS viene chiesta la data di spedizione. Il messaggio ricevuto dal server MeSIS verrà inviato alla data specificata. L'invio viene fatto di norma dalle ore 09:00.

Testo del messaggio.

Nella casella centrale è possibile inserire il testo del messaggio SMS.

Come per le lettere e per le e-mail, il testo dell'SMS potrà contenere campi variabili che, in fase di spedizione, verranno sostituiti con i dati del donatore. La lista dei campi variabili si può consultare sulla sezione relativa alle lettere; ricordarsi che i campi variabili vanno racchiusi dai caratteri “<” e “>”.

ATTENZIONE: occorre porre l'attenzione sul fatto che un SMS può contenere al massimo 160 caratteri. Quando si digita il testo del messaggio apparirà in basso a destra un contatore di caratteri. Qualora il testo dovesse raggiungere i 160 caratteri, il contatore diventerà di colore rosso e, in caso di invio, il testo verrà troncato /tagliato al 160° carattere.

Se nel testo sono utilizzati i campi variabili (quelli racchiusi fra i simboli |<>|), il conteggio dei caratteri dovrà tenere in considerazione la sostituzione della 'variabile' con il testo effettivo. Per verificare la correttezza dei campi 'variabili' inseriti si può cliccare il bottone "Testa".

Si segnala che alcuni caratteri potrebbero non essere gestiti per l'invio di SMS, in questi casi il carattere viene sostituito con uno spazio o convertito in un carattere equivalente. Per alcuni caratteri particolari il carattere sostituito potrebbe essere conteggiato all'interno del messaggio come carattere doppio. Si indica che in linea di massima tutti i caratteri numerici, alfabetici senza accento e la punteggiatura standard vengono normalmente accettati. I seguenti caratteri [\] ^ { | } ~ potrebbero non essere inviati o essere inviati ma conteggiati come doppio carattere.

Il simbolo dell'euro verrà convertito in E. Le lettere accentate non dovrebbero essere utilizzate, in caso di utilizzo non se ne garantisce la corretta visualizzazione.

Mittente SMS – Abilita mittente SMS

Qualora si attivasse il flag "*Abilita mittente SMS*" verrà utilizzata una tipologia di SMS di qualità più elevata rispetto agli SMS base. Il costo sarà più elevato rispetto agli SMS base (vedere i costi nel sito MeSIS). Nella casella "Mittente SMS" si dovrà indicare un testo che verrà visualizzato al donatore come Mittente del messaggio. Il Mittente non potrà contenere più di 11 caratteri.

Abilita mittente + conferma ricezione SMS

Abilitando l'opzione "*Abilita mittente SMS*" viene attivata anche la possibilità di richiedere la conferma di ricezione dell'SMS. Il servizio ha un costo aggiuntivo da verificare nel sito della MeSIS.

Il bottone **OK** conferma il modello che si è appena compilato e lo aggiunge alla lista in modo che si possa usare in tutte le parti di AssoAvis in cui è consentito l'uso di SMS.

La modifica del modello è sempre possibile facendo doppio click sul modello da modificare o selezionandolo e cliccando il bottone **Modifica**.

Invio SMS per COMPLEANNO

Si indica che con le nuove funzionalità di invio presenti nei modelli di SMS, diventa inutile la vecchia procedura "SMS per Compleanno" presente fra le procedure esterne di AssoAvis.

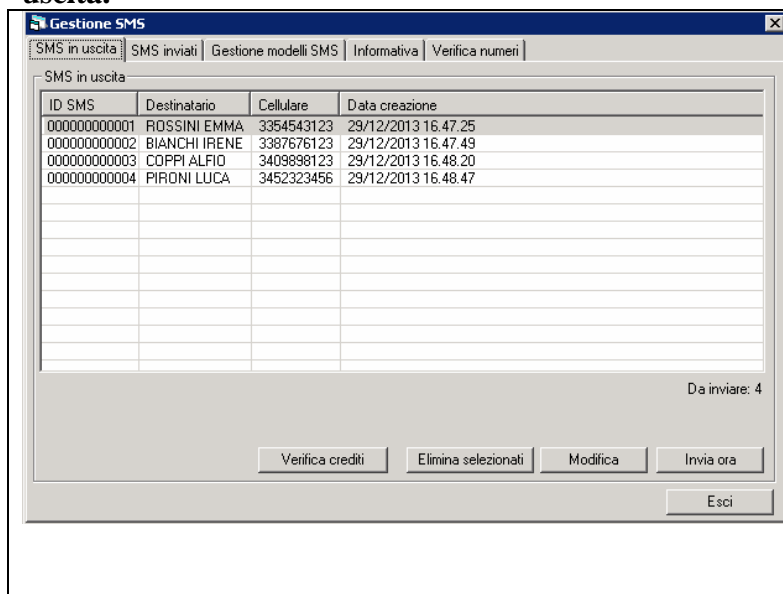
Con le nuove funzionalità di AssoAvis si possono quindi inviare SMS per Compleanno utilizzando anche le variabili per il Nome del donatore. *Il vecchio KIT "SMSCompleanno" sarà eliminato dal nostro Download, vi consigliamo anche di eliminare la procedura dal vostro AssoAvis.*

Gli SMS per il compleanno possono essere agevolmente inviati dal menù "*Ricerche*", opzione "*Donatori*", utilizzando come criterio di ricerca "*Compleanno dal:*" e cliccando il bottone "**SMS MeSIS**".

Gestione spedizioni

Gli SMS preparati per l'invio dai vari bottoni presenti in AssoAvis non vengono inviati direttamente al destinatario ma, esattamente come avviene per la posta elettronica, vengono preparati per la spedizione e possono essere visualizzati nell'elenco degli "*SMS in uscita*". Per

accedere a questo elenco occorre andare sul menù **File** opzione **Gestione SMS** sezione **SMS in uscita**.



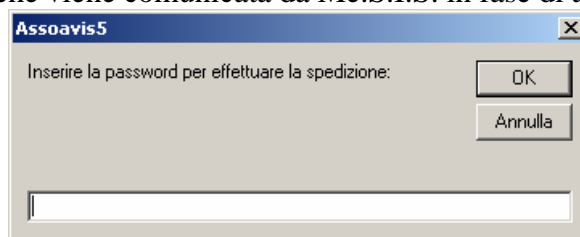
La finestra che viene visualizzata è riportata qui a sinistra. Troviamo 4 colonne: nella prima c'è un codice identificativo dell'SMS, nella seconda il nome e cognome del destinatario del messaggio, nella terza il numero di telefono del donatore e nella quarta la data/ora di creazione del messaggio. Si fa presente che, ai fini di questo elenco, vengono presi in considerazione tutti i donatori che, in *Anagrafica*, hanno il campo *Cellulare* che contiene almeno un qualsiasi carattere, non facendo alcuna distinzione fra lettere, simboli o numeri.

ATTENZIONE: Il programma invia solamente SMS ai numeri di cellulare che si presentano in un preciso formato, dato dalle tre cifre iniziali del prefisso immediatamente seguite dalle cifre del numero telefonico; i numeri contenenti altri simboli oltre a quelli appena citati (ad esempio il +39 come intestazione oppure i simboli “/” o “-“ che dividono il prefisso dal numero) devono essere portati al formato richiesto, pena il non corretto funzionamento del sistema di recapito. E' opportuno pertanto controllare che i numeri di cellulare siano tutti del formato corretto.

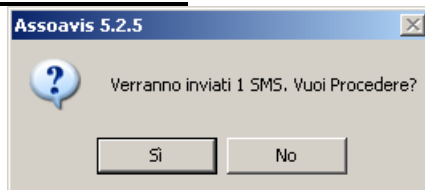
Per effettuare la spedizione bisogna attivare la connessione ad Internet (tramite la tecnica standard prevista nel proprio PC; la connessione ad Internet non rientra nei compiti di AssoAvis) e cliccare il bottone **Invia ora**. Gli SMS eventualmente spediti vengono spostati nella sezione **SMS inviati**, dalla quale possono eventualmente essere eliminati.

La procedura di invio si articola nei seguenti passaggi:

- 1) Inserimento della password per l'abilitazione all'invio (*stessa password utilizzata per accesso al sito web*) che viene comunicata da Me.S.I.S. in fase di abilitazione del servizio

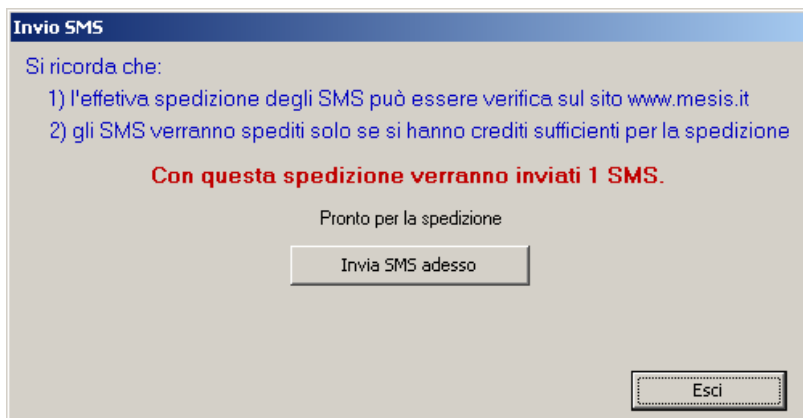


- 2) Conferma del numero degli SMS da spedire. **Si consiglia di procedere solo dopo aver verificato di essere connessi ad Internet.**



- 3) Si procede poi all'invio al server Me.S.I.S. cliccando il bottone “*Invia SMS adesso*”. Se tale bottone risulta disabilitato e/o la scritta immediatamente al di sopra di tale bottone è diversa da “*Pronto per la spedizione*” vuol dire che la connessione al server Me.S.I.S. non è stata

possibile. In questi casi si consiglia di verificare che sia attiva la connessione ad Internet sul computer ed eventualmente riprovare.



- 4) Dopo aver premuto il tasto “*Invia SMS adesso*” si dovrà attendere qualche secondo dopo di che verrà comunicato la conferma dell’avvenuta spedizione. A questo punto, dalla sezione **SMS inviati**, è possibile tenere traccia degli SMS inviati oppure, come già accennato, eliminarli definitivamente o ancora rimetterli in spedizione con il tasto **Segna ‘da inviare’**.

Dopo questa procedura rimarranno nella lista degli SMS da inviare quelli il cui numero di cellulare non risulta accettabile per la procedura di invio. Verranno quindi inviati solo gli SMS a numeri di cellulare che contengano solamente da un minimo di 9 ad un massimo di 11 caratteri numerici con primo carattere diverso da 0. Devono essere assenti nei numeri di cellulare: spazi, prefissi internazionali, barre, o altri caratteri non numerici.

Modifica/Eliminazione SMS in fase di spedizione.

Facendo doppio click sul singolo SMS dalla lista “*SMS in uscita*” o cliccando il bottone “Modifica” si possono apportare delle modifiche al singolo SMS prima della spedizione. Le modifiche possono riguardare il testo o la modalità di invio come mittente o ricevuta di ritorno.

Cliccando il bottone “Elimina selezionati” si possono eliminare dalla lista una serie di SMS che non si vogliono inviare.

Verifica crediti.

Si possono verificare i crediti dall’apposito sito della MeSIS o cliccando il bottone “Verifica Crediti” dell’ambiente “*SMS in uscita*”.

Verifica numeri cellulare

Questa nuova funzionalità permette di verificare, tramite le funzionalità messe a disposizione degli operatori telefonici, che il numero telefonico sia attivo. Ovviamente non si può verificare che appartenga ad uno specifico individuo ma sicuramente permette di evidenziare numeri inesistenti o disattivati.

Questa nuova funzionalità è a pagamento ed i costi sono riportati nel sito della MeSIS. Saranno scalati dei crediti per ogni numero di telefono verificato.

Le modalità di utilizzo sono due: tramite l’ambiente di gestione SMS o tramite l’ambiente di ricerca Donatori.

Verifica numeri cellulare da – Gestione SMS.

Dall'ambiente "Gestione SMS" accessibile dal menù "File" è possibile cliccare sulla sezione "Verifica numeri". In questo ambiente è presente un unico bottone "**Richiedi verifica numeri**", cliccando questo bottone verranno inviati al server Me.S.I.S. tutti i numeri formalmente corretti (*che contengono solamente da un minimo di 9 ad un massimo di 11 caratteri numerici con primo carattere diverso da 0*) presenti nelle anagrafiche dei donatori della sezione attualmente attiva.

Il sistema visualizzerà una finestra di conferma riportando il numero di numeri di cellulare che verranno inviati alla verifica.

Verifica numeri cellulare da – Ricerca donatori.

Dal menù "Ricerche", opzione "Donatori", è possibile avviare la verifica dei numeri di cellulare dei donatori tramite il bottone "**Verifica Cellulari**". E' sufficiente impostare i criteri di ricerca e cliccare il bottone, verrà visualizzata una finestra di conferma.

Verranno inviati alla verifica tutti i numeri di cellulare formalmente corretti (*che contengono solamente da un minimo di 9 ad un massimo di 11 caratteri numerici con primo carattere diverso da 0*).

Controllo del risultato della verifica numeri di cellulare.

La verifica dei numeri viene fatta dal server Me.S.I.S. e richiede tempo. Durante una procedura di verifica numeri il server non avvia una nuova verifica per la stessa AVIS. Il risultato della verifica sarà visibile solamente nel server WEB della Me.S.I.S..

ATTENZIONE!! Si fa presente che sul server Me.S.I.S. è presente un sistema di controllo (configurabile dall'utente) che evita di rieffettuare il controllo degli stessi numeri già controllati nell'arco di un determinato numero di giorni. Verranno quindi controllati solo i numeri mai controllati o che erano stati controllati prima di un determinato arco di tempo. I numeri saltati in quanto già controllati non verranno conteggiati nel computo del costo del servizio e verranno evidenziati nel risultato della verifica.

Correzione dei numeri di Cellulare errati.

Dal resoconto della verifica dei numeri di cellulare risulteranno dei numeri disattivi o inesistenti. Per poter cercare rapidamente le anagrafiche dei donatori che hanno numeri disattivi o inesistenti procedere nel modo seguente:

- Accedere all'ambiente di ricerca donatore (dal menù "File", opzione "Gestione Donatori", bottone "Cerca").
- Nella casella di ricerca digitare il testo "cell:" seguito dal numero di cellulare da ricercare (per esempio "cell:3409898123").

Accesso al SITO WEB di controllo SMS

Il SITO della Me.S.I.S. srl dedicato ai servizi SMS è raggiungibile all'indirizzo: http://www.mesis.net/ServerSMS/sms_login.aspx o cliccando il link "[ACCEDI al gestione WEB degli SMS](#)" dalla sezione "AssoAvis" del sito www.mesis.it.

L'accesso è effettuabile tramite le credenziali fornite dalla MeSIS in fase di attivazione del servizio. Dopo l'accesso viene visualizzata la pagina principale da cui si può accedere a tutti i servizi disponibili.

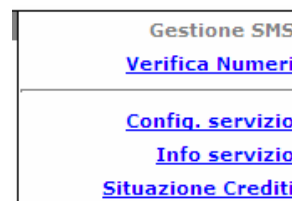


Gestione SMS

Criteri di ricerca:	Gestione SMS Verifica Numeri
Dalla Data: <input type="text" value="10/12/2013"/>	Evasa <input type="checkbox"/>
Alla Data: <input type="text" value="15/12/2013"/>	Con Errori <input checked="" type="checkbox"/>
(*) Le richieste ancora aperte vengono sempre visualizzate.	Cerca
	Config. servizio Info servizio Situazione Crediti

In alto a destra viene visualizzato l'utente, l'ultimo accesso effettuato, il link per il Logout (uscita dal sito).

La finestra si predispone nella sezione di "Gestione SMS". Da questo ambiente si può accedere, tramite i link presenti nel menu di destra alle varie sezioni: "Verifica Numeri", "Configurazione Servizio", "Info servizio", "Situazione Crediti".



Gestione SMS - Verifica dell'invio degli SMS

La sezione "**Gestione SMS**" si apre automaticamente all'accesso al SITO visualizzando:

- tutti i pacchetti di SMS in fase di evasione;
- tutti i pacchetti inviati negli ultimi 5 giorni (*valore personalizzabile dall'utente*) con SMS non inviati per errori;
- non vengono visualizzati i pacchetti inviati senza errori;

Si possono cambiare i criteri di visualizzazione spostando le date di riferimento. Con il flag "Evasa" si può decidere di visualizzare o non visualizzare i pacchetti completamente inviati senza errori. Con il flag "Con Errori" si possono visualizzare o nascondere i pacchetti inviati ma con presenza di errori.

In qualsiasi caso verranno sempre visualizzati i pacchetti di SMS parzialmente inviati in attesa di completamento della spedizione.

In base alla ricerca inserita saranno visualizzati i pacchetti di SMS con i seguenti dati.

Accettazione	Totale SMS	SMS Inviati	SMS con Errori	Crediti Insufficienti
12/12/2013 12.59.19	3	2		1
12/12/2013 12.54.46	3			3
10/12/2013 12.05.57	3	3		

Accettazione. Data ed ora di accettazione del pacchetto di SMS da parte del server MeSIS. Cliccando su questo LINK si può accedere alla visualizzazione del dettaglio della spedizione.

Totale SMS. Il totale degli SMS contenuti nel pacchetto.

SMS inviati. Il totale degli SMS inviati.

SMS con errori. Il totale degli SMS non inviati per presenza di errori segnalati dal provider. Cliccando sul numero è possibile accedere al dettaglio del pacchetto con evidenza degli SMS non inviati per presenza di errori.

Crediti Insufficienti. Il totale degli SMS non inviati per Credito Insufficiente. Cliccando sul numero è possibile accedere al dettaglio del pacchetto con evidenza degli SMS non inviati per Credito Insufficiente.

Dettaglio SMS inviati

Cliccando i LINK presenti nella colonna “*Accettazione*” della finestra di “*Gestione SMS*” si accede al dettaglio di invio degli SMS.

Dati della spedizione:	
Data e ora creazione:	10/12/2013 12.02
Data e ora accettazione:	10/12/2013 12.05
Totale SMS:	3
Totale SMS inviati correttamente:	3
Totale SMS con errori:	0

	ID AssoAvis	Data Spedizione	Esito	Testo	Spedizione
	000000036865	10/12/2013 12.05.58	Inviato	Messaggio standard	Immed.
Mit.	000000036866	10/12/2013 12.05.59	Inviato	Messaggio con Mittente	Immed.
+Ric.	000000036867	10/12/2013 12.05.59	Ricev. 10/12/2013 12:07:59	Messaggio con conferma	Immed.

Nel dettaglio viene visualizzato in alto i dati di riepilogo della spedizione, in basso il dettaglio degli SMS inviati.

Nel dettaglio sono presenti le seguenti colonne:

La prima colonna non ha intestazione ed indica il tipo di SMS inviato. Se la casella è vuota significa che l’SMS è un SMS standard. Se la colonna riporta la sigla “**Mit.**” significa che l’SMS prevedeva un Mittente prestabilito. Se la colonna riporta la sigla “**+Ric.**” significa che l’SMS prevede sia il mittente che la conferma di ricezione.

ID AssoAvis. Troviamo il codice identificativo dell’SMS di AssoAvis.

Data Spedizione. E’ la data in cui il server MeSIS ha analizzato l’SMS da spedire.

Esito. E’ l’esito della spedizione. Per gli SMS standard e “con Mittente” l’esito sarà sempre “*Inviato*” salvo non sia presente un errore. Per gli SMS con conferma di ricezione si troverà “*Inviato*” dal momento dell’invio fino alla ricezione della conferma; a conferma di ricezione ricevuta verrà visualizzata la data e l’ora di ricezione.

Testo. E’ il testo dell’SMS inviato.

Spedizione. E’ l’eventuale schedulazione per l’invio dell’SMS. In caso di invio immediato appare la sigla “*Immed.*” altrimenti verrà visualizzata la data di schedulazione.

Nel caso di mancato invio dell’SMS per errori da parte del provider viene visualizzata tutta la riga di dettaglio in rosso e viene evidenziata nella colonna “esito” una descrizione dell’errore. In questi casi i crediti non vengono decurtati.

Nel caso di mancato invio per Crediti Insufficienti la riga di dettaglio sarà di colore blu.

Rispedizioni SMS bloccati per Crediti Insufficienti.

In caso di SMS bloccati per Crediti Insufficienti, dopo aver acquistato i Crediti necessari, l’AVIS può decidere di rimettere in spedizione gli SMS in due modi:

- Rimettendo in spedizione gli SMS direttamente da AssoAvis. Con questa modalità l’operatore dell’AVIS deve fare attenzione di non mettere in rispedizioni SMS già inviati.

- Rimettendo in spedizione gli SMS bloccati direttamente dal sito WEB. Per questa ultima opzione è sufficiente cliccare sul numero presente nella colonna “*Crediti Insufficienti*” della finestra “*Gestione SMS*”.


Dati della spedizione:	
Data e ora creazione:	12/12/2013 12.51
Data e ora accettazione:	12/12/2013 12.54
Totale SMS:	3
Totale SMS inviati correttamente:	0
Totale SMS con errori:	3

	ID AssoAvis	Data Spedizione	Esito	Testo	Spedizione	Riattiva <input type="checkbox"/>
	000000036865	12/12/2013 12.54.47	Crediti insufficienti	Messaggio standard	Immed.	<input type="checkbox"/>
Mit.	000000036866	12/12/2013 12.54.47	Crediti insufficienti	Messaggio con Mittente	Immed.	<input type="checkbox"/>
+Ric.	000000036867	12/12/2013 12.54.47	Crediti insufficienti	Messaggio con conferma	Immed.	<input type="checkbox"/>

[Riattiva SMS selezionati](#)

[Indietro](#)

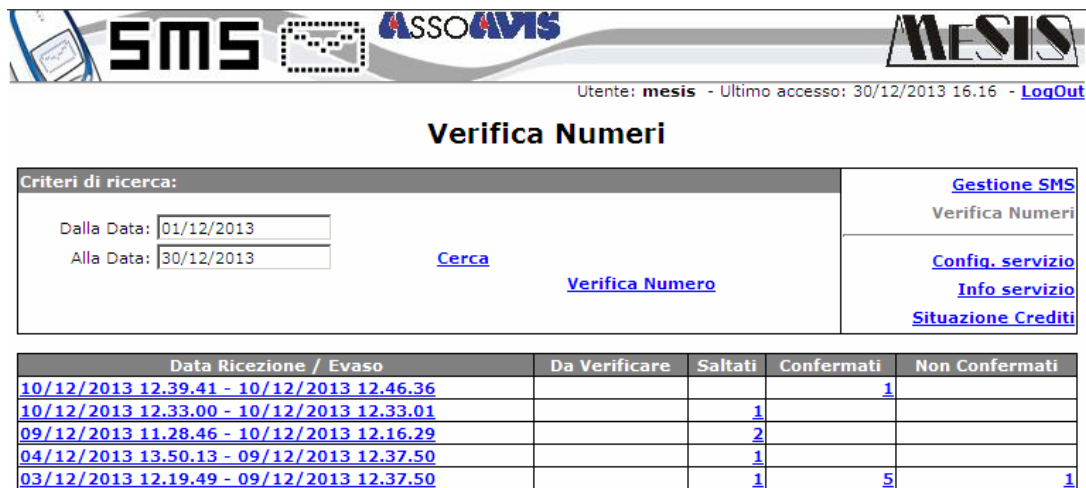
La finestra che si presenterà, oltre ai normali dati di dettaglio, riporterà una colonna aggiuntiva “**Riattiva**”.

L’operatore potrà scegliere se riattivare l’intera spedizione cliccando sul flag  presente nella testata della colonna o potrà selezionare un SMS alla volta cliccando l’apposito flag in corrispondenza dell’SMS da rispedire.

Dopo aver selezionato gli SMS basterà cliccare il link [Riattiva SMS selezionati](#).

Verifica Numeri

Nella sezione “Verifica Numeri” è possibile visualizzare i risultati delle ricerche di esistenza dei numeri di Cellulare fatte dal server Me.S.I.S.



Data Ricezione / Evaso	Da Verificare	Saltati	Confermati	Non Confermati
10/12/2013 12.39.41 - 10/12/2013 12.46.36			1	
10/12/2013 12.33.00 - 10/12/2013 12.33.01		1		
09/12/2013 11.28.46 - 10/12/2013 12.16.29		2		
04/12/2013 13.50.13 - 09/12/2013 12.37.50		1		
03/12/2013 12.19.49 - 09/12/2013 12.37.50		1	5	1

Il sistema visualizza all’apertura le verifiche fatte negli ultimi 5 giorni (*parametro personalizzabile dall’utente*). Nella lista vengono visualizzate le seguenti colonne:

- **Data Ricezione/ Evaso.** Viene riportata la data di ricezione della richiesta e la data di chiusura della verifica effettuata. *Cliccando su questo LINK è possibile accedere al dettaglio della verifica effettuata.* Nel caso la verifica sia ancora in corso il LINK sarà disattivato e non sarà presente la data di evasione.
- **Da Verificare.** Riporta il totale dei numeri di Cellulare ancora da verificare.

- **Saltati.** Riporta il totale dei numeri di Cellulare non verificati in quanto già verificati negli ultimi 30 gg (*valore personalizzabile dall'utente*). Questi numeri non verranno conteggiati nel calcolo del costo della verifica.
- **Confermati.** Riporta il totale dei numeri di Cellulare confermati come esistenti.
- **Non Confermati.** Riporta il totale dei numeri di Cellulare segnalati come non esistenti dai provider.

Ogni numero presente nelle varie colonne permette di accedere al dettaglio della Verifica permettendo di evidenziare solo i record relativi alla tipologia di colonna selezionata: Saltati, Confermati, Non Confermati.

Dettaglio Verifica Numeri

Utente: **mesis** - Ultimo accesso: 30/12/2013 16.22 - [Logout](#)

Dati della spedizione:
 Data e ora creazione: 03/12/2013 12.19
 Data e ora apertura: 03/12/2013 12.19
 Data e ora chiusura: 09/12/2013 12.37

Saltati Confermati Non Confermati [Cerca](#)

Telefono	Data Verifica	Esito
3200424283	03/12/2013 12.25.10	Numero valido
3351234567	01/10/2013 00.00.00	Numero valido
3357601186	01/10/2013 00.00.00	Numero valido
3359999999	01/12/2013 00.00.00	Numero valido
3386776370	10/10/2013 00.00.00	Numero valido
3386776370	11/10/2013 00.00.00	Crediti insufficienti
3473020781	01/12/2013 00.00.00	Il numero non è valido o non esistente

Nella finestra di Dettaglio della Verifica sono visibili l'elenco dei numeri di Cellulare con il relativo esito di Verifica. In caso di numero non valido e non esistente la riga verrà visualizzata in rosso. In caso si sia verificato un errore nella fase di verifica del numero la riga verrà visualizzata in blu.

Si possono evidenziare solo gli SMS "Saltati" o "Confermati" o "Non Confermati" agendo sui flag presenti nella finestra stessa.

Verifica Numeri manuale

Dal LINK “*Verifica Numero*” presente nella finestra di “*Verifica Numeri*” si può richiedere direttamente dal sito WEB una verifica di numeri di Cellulare. **ATTENZIONE!! Il servizio sarà a pagamento come se avviato dal programma AssoAvis.**

Utente: mesis - Ultimo accesso: 30/12/2013 16.27 - [LogOut](#)

Verifica Numeri

Inserire uno o piu' numeri da verificare (separando i numeri con la virgola), il numero va indicato senza prefisso internazionale, sono ammessi solo caratteri numerici.

Il servizio scamera' 2 crediti per ogni numero inserito.

Numero Cellulare:

[Richiedi verifica numeri](#) [Annulla](#)

Nella finestra che viene visualizzata c'è un'unica casella di testo “**Numero Cellulare**” in cui si può inserire un numero o una serie di numeri separati da virgola (,).

La consultazione dello stato della verifica potrà essere fatta con la procedura standard precedentemente descritta.

Configurazione servizio SMS

Nell'ambiente di configurazione del servizio SMS è possibile modificare alcuni parametri del sistema.



Configura servizio SMS

Numero giorni predefiniti nella ricerca:

Intervallo di giorni prima di effettuare una nuova verifica di un numero cellulare già verificato:

Invio mail notifica pacchetti:

[Salva](#) [Annulla](#)

Numero giorni predefiniti nella ricerca:

E' il numero di giorni predefinito con cui si impostano le date di ricerca all'apertura della finestra di "Gestione SMS" e "Verifica Numeri". Il valore predefinito è 5.

Intervallo di giorni prima di effettuare una nuova verifica di un numero cellulare già verificato:

E' il numero di giorni che devono passare prima che il sistema effettui una verifica di un numero già precedentemente verificato. Il valore predefinito è 30, il sistema non permette di inserire valori inferiori a 7 giorni.

Invio mail notifica pacchetti:

Con questo popup si può personalizzare il livello di notifica di invio SMS. Dopo ogni procedura di spedizione di SMS il server MeSIS invia una notifica dettagliando errori, mancati crediti ed invii effettuati.

Queste notifiche possono essere ridotte nel seguente modo:

- è il valore predefinito.
- Con questa opzione la notifica verrà inviata solo se sono presenti errori o segnalazioni di Credito Insufficiente.
- Con questa opzione la notifica verrà inviata solo se i Crediti per la spedizione sono insufficienti.

Situazione Crediti

Dall'ambiente di "Situazione Crediti" è possibile consultare lo stato degli ordini effettuati alla MeSIS.



Situazione Crediti:	
Crediti residui: 12	
Puoi inviare: 3 SMS standard o 2 SMS con mittente o 1 SMS con mittente+ricevuta o 6 verifiche numeri	

Data Attivazione	Data Scadenza	Crediti Acquistati	Crediti Residui
20/12/2013	07/11/2016	12	12
07/11/2006	17/12/2013	SMS: 500	SMS: 3

[Indietro](#)

Per ogni pacchetto di Crediti acquistati viene visualizzato: la data di acquisto, la data di scadenza, il numero di crediti acquistati, il numero di crediti residui.

Viene anche riportata una tabella riepilogativa in cui si evidenzia, in base al credito residuo, quali servizi possono essere utilizzati.

Nelle colonne "Crediti Acquistati" e "Crediti Residui", per i pacchetti precedenti al 01/01/2014, viene visualizzata la sigla "SMS". Questa sigla sta ad indicare che quei pacchetti erano stati acquistati con il vecchio listino in SMS e non in Crediti.

Si fa notare, come da indicazioni già impartite alle AVIS, che qualora ci fossero stati dei crediti in SMS attivi al 31/12/2013 questi sono stati chiusi (anticipandone la scadenza) in data 31/12/2013. I crediti residui in SMS sono stati convertiti nei nuovi Crediti secondo l'equazione già comunicata, a fronte dei pacchetti chiusi in data 31/12/2013, ci sono quindi dei nuovi pacchetti attivati in data 01/01/2014.